



KALENDARIUM DZIAŁAŃ WOJENNYCH NAD RAWKĄ W LATACH 1914-1915

01.08.1914 – data uznawana w historiografii za początek I Wojny Światowej

Jesień 1914 – początek walk nad Rawką, poprzedzony przez Rosjan pracami przy kopaniu umocnień na lewym brzegu rzeki.

Zimowa Bitwa nad Rawką (styczeń–luty 1915)

miała odwrócić uwagę Rosjan od Prus Wschodnich, gdzie szykowano wielką zimową ofensywę. W wyniku walk pod Bolimowem ucierpiało kilkadziesiąt tysięcy żołnierzy (zabitych, rannych, zaginionych).

31.01.1915 – pierwsze w historii masowe użycie broni chemicznej: nad Rawką strona niemiecka wystrzeliła na pozycje rosyjskie 18 000 pocisków artyleryjskich wypełnionych gazem drażniącym i łzawiącym.

marzec–maj 1915 – Kampania Wiosenna nad Rawką, m.in. ataki minowe prowadzone przez wojska rosyjskie, trwa tzw. wojna pod ziemią.

Letnia Bitwa nad Rawką (maj–lipiec 1915)

31.05.1915 – pierwszy atak śmiertelnie działającym chlorem. Między Majdanem Bolimowskim a Zakrzewem z 12 000 butli wypuszczono 240 ton trującego gazu. Atak zaskoczył stronę rosyjską, która nie miała żadnych środków ochronnych.

12.06.1915 – drugi atak gazowy między wsiami Sucha i Zakrzew nad Bzurą, przy użyciu chloru.

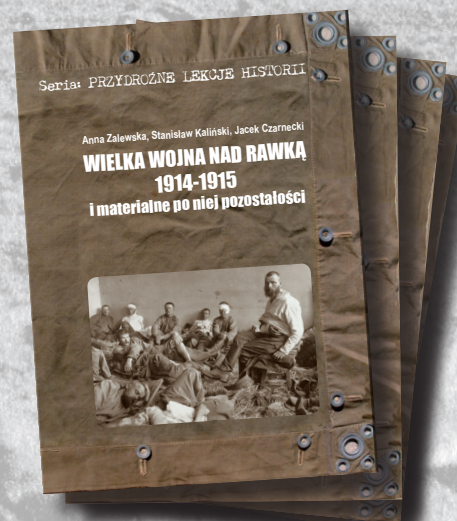
6-7.07.1915 – trzeci atak gazowy: między Wolą Szydłowiecką a Zakrzewem. Chmura chloru, pod wpływem wiatru, zmieniła kierunek, zatruwając także żołnierzy armii niemieckiej.

16-17.07.1915 – koniec walk nad Rawką: armia rosyjska wycofała się aż za Wisłę. W ślad za nią podążyła armia niemiecka. Do zniszczonych wsi stopniowo zaczęli powracać ich mieszkańcy.

PRZYDROŻNE LEKCJE HISTORII

Zanikające materialne pozostałości po Wielkiej Wojnie nad Rawką i Bzurą – same w sobie są przydrożnymi lekcjami historii. Opowiadają o tym, jak bardzo zagmatwany i złożony jest otaczający nas krajobraz. Mogą też nas zainspirować do tego, by chcieć wiedzieć więcej o wydarzeniach sprzed stu lat (m.in. o życiu i śmierci w okopach, o znoju mieszkańców, którzy na skutek wojny zostali pozbawieni własnych domostw i bezpieczeństwa, o krwawych starciach bezpośrednich, o atakach artyleryjskich, a także o użyciu przez stronę niemiecką broni chemicznej). Przypominają też o okolicznościach, w jakich zginęło kilkadziesiąt tysięcy żołnierzy armii carskiej i cesarskiej.

Wśród walczących (w tym poległych) było wielu Polaków. Aktualnie przyjmuje się, że w Pierwszej Wojnie Światowej w sumie walczyło ponad 3 miliony naszych rodaków, z czego około 500 tysięcy straciło życie. Żołnierze obu armii, którzy polegali nad Rawką, zostali pochowani, często obok siebie, na okolicznych cmentarzach wojennych lub wciąż spoczywają na byłej linii frontu.



Publikacja jest pilotażowym odcinkiem serii

PRZYDROŻNE LEKCJE HISTORII

koncepcja autorska dr A. Zalewska).

Więcej informacji: www.Archeopressja.wordpress.com

Serdecznie dziękuję wszystkim, którzy zechcieli wziąć udział w naszych działaniach i je wesprzeć,

dr Anna Zalewska (IA, UMCS)
pomysłodawczyni i kierownik projektu

ARCHEOLOGIA PIERWSZEJ WOJNY ŚWIATOWEJ JAKO ANTIDOTUM NA ZAPOMNIENIE I WANDALIZM

Wielka Wojna nad Rawką, zwana też Bitwą pod Bolimowem, była kontynuacją walk, które toczyły się na wschód od Warszawy od września 1914 roku. Po wielkiej manewrowej Bitwie pod Łodzią w końcu listopada 1914 roku, Rosjanie postanowili skrócić front i oprzeć go na poważnych przeszkodach terenowych. Pomiędzy Łodzią i Warszawą taką przeszkodę stanowiły m.in. wysokie brzozy rzek Rawki i Bzury oraz mokradła wokół nich. Na wschodnim brzegu Rawki armia rosyjska zbudowała co najmniej trzy linie umocnień. Między wsią Mogiły a rzeką Bzurą (na wysokości wsi Zakrzew), gdzie podmokłe tereny nie pozwoliły na zbudowanie solidnych okopów na brzegu Rawki, front przebiegał przez umocnione wsie: Wola Szydłowiecka, Humin, Dołowatka i Borzymów (dziś Borzymówka), a dalej opierał się na rzece Suchej.

KU PRZYDROŻNYM LEKCJOM HISTORII

Do dziś nad Rawką i Bzurą obecne są ślady wydarzeń sprzed stu lat. Warto je traktować jako cenne w swej wymowie **PRZYDROŻNE LEKCJE HISTORII** – godne otoczenia ochroną. Działania edukacyjne i badania archeologiczne mogą pomóc unaocznic znaczenie (społeczne i poznawcze), tych unikalnych „świadków” przeszłości.



Projekt **ARCHEOLOGIA JAKO ANTIDOTUM NA ZAPOMNIENIE I WANDALIZM** przeprowadzono z finansowym wsparciem Fundacji Współpracy Polsko-Niemieckiej (Herausgegeben mit finanzieller Unterstützung der Stiftung für deutsch-polnische Zusammenarbeit).



FUNDACJA WSPÓLPRACY
POLSKO-NIEMIECKIEJ
STIFTUNG
FÜR DEUTSCH-POLNISCHE
ZUSAMMENARBEIT



Projekt był realizowany pod patronatem Instytutu Archeologii i Etnologii Polskiej Akademii Nauk

ZAPOMNIENIE

Wojna 1914-1918, określana współcześnie jako Pierwsza Wojna Światowa, tylko przez moment (tuż po niej) była określana jako „ostatnia wojna”. Zainicjowała ona wiek XX, naznaczony licznymi, ekstremalnie wyniszczającymi wojnami – określane jako „wiek zagłady”. Na tle późniejszych wydarzeń, które w znaczącej mierze rozgrywały się na terenie dzisiejszej Polski, wydarzenia z 1914-1915 r. zatarły się w pamięci. Stąd dziś Wielka Wojna postrzegana jest przez wielu jako „nie nasza wojna”, przez co jest to „wojna zapomniana”.

Z wielu powodów: społecznych, technologicznych, politycznych, kulturowych etc., Wielka Wojna była znaczącym przełomem – radykalnym zamknięciem „pięknej epoki” (XIX w.) i otwarciem wieku XX, który odcisnął piętno na wszystkim, co go poprzedzało. Można to wykazać m.in. archeologicznie. Wiele spośród śladów, które pozostawiła trudna przeszłość, znajduje się tuż obok nas. Są to materialni „strażnicy” naszej pamięci o tym, co – choć minione – to wciąż obecne w bardziej lub mniej bezpośredni sposób. Są to m.in. bardzo sugestywne i bogate w informacje materialne pozostałości po wojnach XX wieku. Dzięki nim możemy stać się bardziej świadomi tego, co przeszła nasza ziemia, przez co przeszli Ludzie ją zamieszkujący. Szczególnie wymowne pod tym względem jest dorzecze Rawki i Bzury – naznaczone powstaniem narodowymi (XIX w.) i wojnami światowymi (XX w.), po których zostały dawniej zgliszcza, a dziś cmentarze, anonimowe mogiły, resztki tranzei czy ziemianek i wiele subtelnych materialnych nośników pamięci. **Można je rozpoznać za pomocą metod archeologicznych – nie niszczą ich.**

Poszanowanie śladów przeszłości, w tym szczątków ludzkich, cmentarzy, miejsc naznaczonych historią jest przejawem pamięci, człowieczeństwa i zrozumienia dla specyfiki gatunku ludzkiego, jest respektowaniem praw jednostek, również praw pośmiertnych, które jako ludzie mamy.

Zainteresowanych tym zagadnieniem bardzo proszę o kontakt:
Anna Zalewska: azalew@op.pl

WANDALIZM

Puszcza Bolimowska boryka się z bardzo złożonym i niepokojącym zjawiskiem „czarnej archeologii” (jest to nielegalne wydobywanie z ziemi przedmiotów, tu głównie militariów, przez osoby zainteresowane ich wartością poznawczą, estetyczną czy rynkową). Puszcza Bolimowska jest postrzegana jako: „najbardziej przekopany kawałek ziemi w Polsce”, „eldorado poszukiwaczy”. Przejawy tego, widoczne w wielu miejscach, potraktujmy jako apel:

TO MIEJSCE, TAK JAK INNE MIEJSCA NAZNACZONE HISTORIA, NIE ZASŁUGUJĄ NA TAKIE TRAKTOWANIE!

Wyjątkowość Puszczy Bolimowskiej jest bezdyskusyjna. Pozostałości przeszłości zalegają tak na powierzchni jak i tuż pod powierzchnią ziemi. Niestety stanowi to zachętę m.in. dla poszukiwaczy trofeów np. w postaci manierek czy militariów. W pogoni za chwilowym uniesieniem „odkrywców” lub pragnieniem zysku, niszczą oni historyczne ślady zdarzeń z przeszłości, często bezczyszcząc przy tym groby poległych w czasie wojen XX wieku.

Internetowe fora pełne są spostrzeżeń i przechwałek typu: *„Dziś troszkę kopalem w puszczy koło miejscowości Samice. Niestety teren dość dokładnie przekopany. Znalazłem odłamki, łuski do Mosina i bardzo zniszczoną menażkę. (...) Wcześniej kopalem koło miejscowości Mogiły i trochę lepiej – choć dolków po poszukiwaczach jest tam bardzo dużo...”*

Ważne jest otoczenie skuteczną ochroną miejsc naznaczonych przez historię. Przyczynić się do tego mogą m.in. profesjonalne badania archeologiczne, które są w stanie przybliżyć nam i kolejnym pokoleniom wiedzę o życiu i śmierci ludzi takich jak my, którzy znaleźli się nad Rawką sto lat temu.

Nie pozwólmy na niszczenie dowodów na to, jakim był wiek XX. Pozostawmy je tym, którzy przyjdą tu po nas – i również będą się zmagali z wyzwaniem współczesności, z bolesnym dziedzictwem, (nie) pamięcią i trudną historią XX wieku, której kilka istotnych aktów rozegrało się właśnie nad Rawką i Bzurą.



PRZYDROŻNE LEKCJE HISTORII O WIELKIEJ WOJNIE NAD RAWKĄ (1914-1915)

Tablice informacyjne, na których opisano i zobrazowano wydarzenia z nad Rawki sprzed stu lat, usytuowane będą od sierpnia 2014 r. w miejscach, w których wciąż czytelne są ślady po Wielkiej Wojnie. Miejsca te łączą dwie ścieżki edukacyjne, które zaczynają się w Bolimowie (52°04'35"N / 20°09'47"E) i prowadzą tak, by ukazać dwa aspekty życia frontowego:

ŚCIEŻKA I (długość: ok. 13 km)

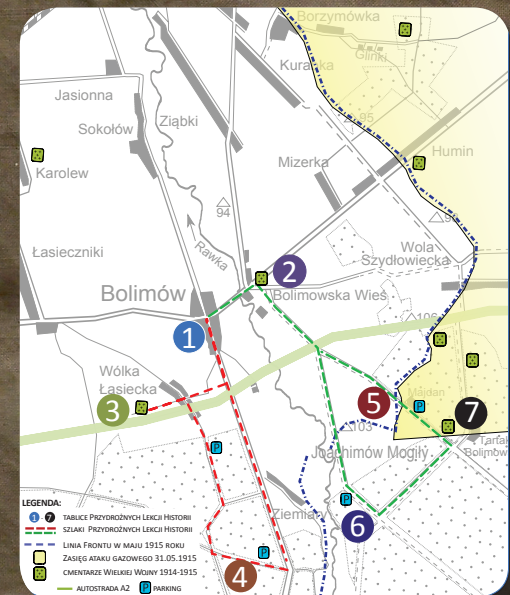
ŻYCIE I ŚMIERĆ W OKOPACH

- Lekcja 1. BOLIMÓW. RYNEK BOLIMOWSKI. KOŚCIÓŁ ŚW. ANNY
- Lekcja 2. CMENTARZ WOJENNY W BOLIMOWSKIEJ WSI
- Lekcja 6. POZOSTAŁOŚCI WOJNY MINOWEJ
- Lekcja 7. CMENTARZ WOJENNY W JOACHIMOWIE-MOGIŁACH
- Lekcja 5. ŚLADY WOJNY POZYCYJNEJ I ŻYCIA W OKOPACH NA LINII FRONTU

ŚCIEŻKA II (długość: ok. 13-14 km)

ŻYCIE NA TYŁACH FRONTU

- Lekcja 1. BOLIMÓW. RYNEK BOLIMOWSKI. KOŚCIÓŁ ŚW. ANNY
- Lekcja 3. CMENTARZ WOJENNY W WÓLCIE ŁASIECKIEJ
- Lekcja 4. POZOSTAŁOŚCI NIEMIECKIEGO ZAPLECZA WALK 1914-1915





ZEITTADEL ZU DEN KRIEGSHANDLUNGEN AN DER RAWKA IN DEN JAHREN 1914–1915

01.08.1914 – das in der Geschichtsschreibung als Beginn des Ersten Weltkrieges geltende Datum

Herbst 1914 – der Anfang der Kämpfe an der Rawka; am Vorabend wurden Befestigungen von Russen am linken Flussufer errichtet.

Winterschlacht an der Rawka (Januar–Februar 1915)

sie sollte die Aufmerksamkeit der Russen von Ostpreußen, wo eine große Winteroffensive vorbereitet wurde, ablenken. Infolge der Kämpfe bei Bolimów wurden tausende Soldaten umgebracht, verletzt oder sie verschwanden.

31.01.1915 – Chemische Waffen kamen zum ersten Mal an der Ostfront zum Einsatz: die Deutschen schossen 18 000 Reizgas- und Tränengasgeschosse in die Richtung der von Russen besetzten Stellen.

März-Mai 1915 – der Frühlingfeldzug an der Rawka: u.a. Minenangriffe der Russen; der sogenannte Krieg unter der Erde.

Sommerschlacht an der Rawka (Mai-Juli 1915)

31.05.1915 – Erster Gasangriff: zwischen Majdan Bolimowski und Zakrzew wurden Giftgase (240 Tonnen Chlor) aus 12 000 Gasflaschen freigesetzt. Der Angriff überraschte die russische Seite, die keine Schutzmittel dagegen hatte. Als Folge starben über 1000 Soldaten, einige Tausend wurden schwer vergiftet.

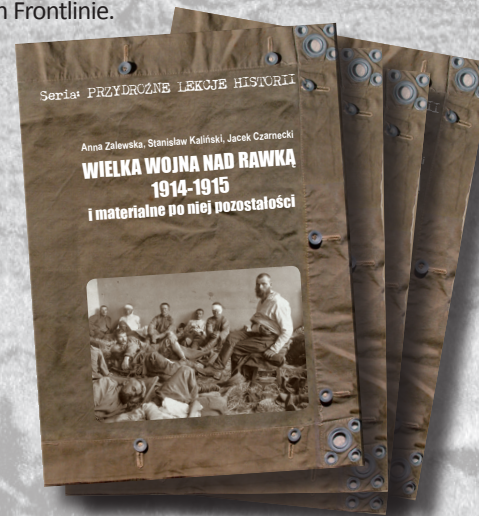
12.06.1915 – Zweiter Gasangriff mit Chlor: zwischen den Dörfern Sucha und Zakrzew nad Bzurą. Das Giftgas vergiftete über 3100 Soldaten der russischen und ca. 350 der deutschen Armee.

6-7.07.1915 – Dritter Gasangriff: zwischen Wola Szydłowiecka und Zakrzew vergiftete das Giftgas über 5000 russische Soldaten. Unter dem Einfluss des Windes änderte die Gaswolke ihre Richtung und vergiftete ebenfalls deutsche Soldaten.

16-17.07.1915 – Am Ende der Kämpfe an der Rawka zog sich die russische Armee bis zur Weichsel zurück. Ihr folgte die deutsche Armee. Zu den zerstörten Dörfern fingen ihre Einwohner langsam zurückzukommen.

GESCHICHTSUNTERRICHT AM STRASSEN RAND

Die verschwundenen Überreste des Großen Krieges an der Rawka und Bzura stellen in sich einen Geschichtsunterricht am Straßenrand dar. Sie erzählen uns davon, welche vielschichtigen Folgen der Krieg auf die umgebende Landschaft hatte. Aber sie können uns auch dazu inspirieren, mehr Informationen (u.a. über das Leben und Sterben in Schatzgräben, die Erschöpfung der einheimischen Bevölkerung, die infolge des Krieges sowohl ihre Behausungen als auch das Gefühl der Geborgenheit verloren hat, über blutige, direkte Gefechte, Artillerieangriffe und den Einsatz chemischer Waffe vonseiten der Deutschen) zu recherchieren. Darüber hinaus erinnern sie uns an die Umstände, unter denen einige tausend Soldaten aus der kaiserlichen und zaristischen Armee umgekommen sind. Unter den Kämpfenden (und Gefallenen) gab es zahlreiche Polen. Zurzeit wird angenommen, dass insgesamt über 3 Millionen Soldaten polnischer Herkunft im Ersten Weltkrieg kämpften und ca. 500 Tausend von ihnen ums Leben kamen. Soldaten beider Armeen, die an der Rawka gefallen sind, wurden entweder – oft nebeneinander – auf umliegenden Friedhöfen begraben oder ruhen immer noch an der ehemaligen Frontlinie.



Diese Publikation ist das erste Heft der Reihe Geschichtsunterricht am Straßenrand, die auf dem von Dr. A. Zalewska ausgearbeiteten Konzept basiert. Mehr dazu: www.Archeopressja.wordpress.com

Wir möchten uns bei allen, die an unserem Projekt mitwirkten und es unterstützen, herzlich bedanken.

dr Anna Zalewska (IA, UMCS)
Initiatorin und Leiterin des Projekts

ARCHÄOLOGIE DES ERSTEN WELTKRIEGES ALS MITTEL GEGEN DAS VERGESSEN UND DEN VANDALISMUS

Großer Krieg an der Rawka, auch bezeichnet als die Schlacht bei Bolimów, stellte eine Fortsetzung der Kämpfe dar, die seit September 1914 östlich von Warschau geführt wurden. Nach der großen Manöverschlacht bei Łódź, Ende November 1914, beschlossen die Russen, die Front zu kürzen und dabei Nutzen aus natürlichen Hindernissen im Feld zu ziehen. Zwischen Łódź und Warschau galten als solche Hindernisse u.a. die hohen Ufer der Rawka und Bzura samt nebenliegende Moore. Am linken Ufer der Rawka baute die russische Armee mindestens drei Befestigungslinien.

Zwischen dem Dorf Mogiły und dem Fluss Bzurą (auf der Höhe des Dorfes Zakrzew), wo der Bau fester Schutzgräben wegen der sumpfigen Gebiete am Ufer der Rawka unmöglich war, lief die Front durch die Dörfer: Wola Szydłowiecka, Humin, Dołowatka und Borzymów (heute Borzymówka), und weiter den Fluss Sucha entlang.

ZUM GESCHICHTSUNTERRICHT AM STRASSEN RAND

Bis heute kann man an der Rawka und Bzura Spuren der vor hundert Jahren stattgefundenen Ereignisse sehen. Durch unsere Tätigkeit möchten wir ihre Besonderheit und Bedeutung (sowohl gesellschaftliche als auch kognitive) veranschaulichen und zeigen, dass es sich lohnt, diese verschwindenden Spuren als "Geschichtsunterricht am Straßenrand" zu betrachten. Wir glauben daran, dass dies zum Schutz dieser einzigartigen "Zeugen" der Geschichte beitragen kann.



Das Projekt **ARCHÄOLOGIE ALS MITTEL GEGEN DAS VERGESSEN UND DEN VANDALISMUS...** ist unter der Leitung des Instituts für Archäologie und Ethnologie der Polnischen Akademie der Wissenschaften und mit der finanziellen Unterstützung der Stiftung für Deutsch-Polnische Zusammenarbeit realisiert worden.



FUNDACJA WSPÓLPRACY
POLSKO-NIEMIECKIEJ
STIFTUNG
FÜR DEUTSCH-POLNISCHE
ZUSAMMENARBEIT



DAS VERGESSEN

Der Krieg 1914-1918, heutzutage als Erster Weltkrieg bezeichnet, wurde nur kurz (direkt nach dem Krieg) "Letzter Krieg" genannt. Er hat das 20. Jahrhundert eingeleitet, das sogenannte Jahrhundert der Vernichtung, das von zahlreichen höchst zerstörerischen und vernichtenden Kriegen geprägt wurde. Im Vergleich mit Ereignissen, die später in hohem Maße auf dem Gebiet des heutigen Polens stattfanden, verblasen die Geschehnisse der Jahre 1914-1915 im Gedächtnis. Deswegen wird heute der Große Krieg von vielen für "nicht unseren" Krieg gehalten, was wiederum dazu führt, das dies "ein vergessener Krieg" ist.

Aus mehreren Gründen – gesellschaftlichen, technologischen, politischen, kulturellen etc. – wurde der Große Krieg zur bedeutungsvollen Wende, einem radikalen Bruch mit der Belle Époque (d.h. des 19. Jahrhunderts) und zur Einleitung des 20. Jahrhunderts, und diese Wende hat alles, was ihr voranging, gezeichnet. Dies lässt sich u.a. archäologisch beweisen.

Viele der Spuren, die die schwierige Vergangenheit hinterlassen hat, befinden sich direkt in unserer Gegend. Es sind materielle "Wächter" unserer Erinnerung daran, was zwar schon vergangen, aber immer noch auf eine mehr oder weniger direkte Weise anwesend ist. Es handelt sich u.a. um sehr ausdruckskräftige und informationsreiche materielle Überreste der im 20. Jahrhundert ausgetragenen Kriege. Mit ihrer Hilfe können wir uns besser bewusst werden, was Polen und seine Bevölkerung erlebt haben. In diesem Zusammenhang ist das Einzugsgebiet von der Rawka und Bzura besonders vielsagend – es wurde von nationalen Aufständen (19. Jh) und Weltkriegen (20. Jh.) bestimmt, die Schutt und Asche hinterließen. Heute sind sowohl Friedhöfe, namenlose Gräber, Überreste von Schutzgräben und Erdhöhlen als auch zahlreiche fast unmerkliche materielle Erinnerungsträger geblieben. Sie können – ohne Schaden – mithilfe archäologischer Methoden identifiziert werden.

LASST UNS SIE BEWAHREN! DIE ACHTUNG DER SPUREN DER VERGANGENHEIT, EINSCHLIESSLICH MENSCHLICHER ÜBERRESTE UND HISTORISCH GEPRÄGTER STÄTTEN (z.B. DIE VORSICHT DABEI, SIE WÄHREND DER SUCHE NACH ERKENNUNGSMARKEN NICHT ZU BESCHÄDIGEN), IST DER AUSDRUCK DER ERINNERUNG, MENSCHLICHKEIT UND DES BEWUSSTSEINS DER MENSCHLICHEN EIGENSCHAFT, DIE RECHTE DER INDIVIDUEN, DIE SIE ALS MENSCHEN SOGAR NACH DEM TOD HABEN, ZU ACHTEN.

Falls Sie an diesen Problemen interessiert sind, kontaktieren Sie bitte: Anna Zalewska: azalew@op.pl

VANDALISMUS

Der Bolimowski Landschaftsschutzpark ist dem vielschichtigen und sehr beunruhigenden Phänomen der "schwarzen Archäologie" (darunter versteht man die illegale Gewinnung von – hier hauptsächlich militärischen – Artefakten durch Personen, die an ihren kognitiven und ästhetischen Werten oder ihrem Marktpreis interessiert sind) ausgesetzt.

DIESER ORT – GENAUSO WIE ANDERE VON DER GESCHICHTE GEPRÄGTE ORTE – VERDIEN ES NICHT, DASS MIT IHM AUF DIESE ART UND WEISE UMGEGANGEN WIRD!

Die Besonderheit des Bolimowski-Urwaldes – u.a. in der Frage der Beständigkeit / des Vorkommens von Überresten aus der Vergangenheit auf seiner Oberschicht und unter der Erde – ist unumstritten. Dies bereitet desto mehr Sorge, als dass sich die Eigenart dieses Gebietes in solchen Aussagen äußert:

"Heute bin ich ein bisschen im Wald in der Nähe von Samice vergraben. (...) Früher war ich neben der Ortschaft Mogiły vergraben und das war etwas besser – obwohl es dort sehr viele von Suchern ausgehobene Löcher gibt..."

das Hauptproblem, obwohl es nicht das einzige ist, beruht darauf, dass sich diese "Löcher" mit Gräbern decken. GRÄBER VON MENSCHEN – GRÄBER UNS ÄHNLICHER MENSCHEN – SIND AUFGEWÜHLT. LASST UNS IHRE ÜBERRESTE NICHT SCHÄNDEN! ZERSTÖREN WIR SIE NICHT UND LASST UNS NICHT DIE BEWEISE DAFÜR ZERSTÖREN, WIE DAS 20. JAHRHUNDERT GEWESEN IST. LASST UNS SIE STATTDESSEN FÜR DIE JENIGEN BEWAHREN, DIE HIER NACH UNS KOMMEN UND DIE GENAUSO WIE WIR MIT DEN HERAUSFORDERUNGEN IHRER GEGENWART, DEM SCHMERZHAFTEN ERBE, DEM (FEHLENDEN) GEDÄCHTNIS UND DER SCHWIERIGEN GESCHICHTE DES 20. JAHRHUNDERTS, IN DESSEN VERLAUF SICH EINIGE WESENTLICHE GESCHEHNISSE AN DER RAWKA UND BZURA ABSPIELTEN, KONFRONTIERT SIND.



GESCHICHTSUNTERRICHT AM STRASSENRAND DER GROSSE KRIEG AN DER RAWKA (1914-1915)

Sieben Infotafeln (1-7), die die vor hundert Jahren an der Rawka stattgefundenen Ereignisse beschreiben und schildern, werden ab August 2014 an Stellen, an denen es noch sichtbare Spuren des Großen Krieges gibt, platziert. Zwischen diesen Stellen verlaufen zwei auf unterschiedliche Aspekte des Lebens an der Front fokussierende Lehrpfade mit dem Beginn in Bolimów (52°04'35"N / 20°09'47"E):

LEHRPFAD I (Länge: ca. 13 Km)

DAS LEBEN UND STERBEN IN SCHÜTZENGRÄBEN

Lektion 1: BOLIMÓW: MARKTPLATZ UND ANNAKIRCHE.

Lektion 2: KRIEGSFRIEDHOF IN BOLIMOWSKA WIEŚ.

Lektion 6: ÜBERRESTE VON MINENKRATERN.

Lektion 7: KRIEGSFRIEDHOF IN JOACHIMÓW MOGIŁY.

Lektion 5: SPUREN DES LEBENS IN DEUTSCHEN UND RUSSISCHEN SCHÜTZENGRÄBEN.

LEHRPFAD II (Länge: ca. 13-14 km)

DAS LEBEN HINTER DER FRONT

Lektion 1: BOLIMÓW: MARKTPLATZ UND ANNAKIRCHE.

Lektion 3: KRIEGSFRIEDHOF IN WÓLKA ŁASIECKA.

Lektion 6: ÜBERRESTE DES DEUTSCHEN HINTERLANDS DER KÄMPFE 1914-1915.

